

# 拓普康科维全站仪数据传输方法

## 一、 数据下载

- 1、 将拓普康数据传输软件“T\_COM\_V150”或苏州一光“RTS630 系列 3.0 版本传输软件”也可以进行数据传输。安装后出现如下图表：



（拓普康软件）

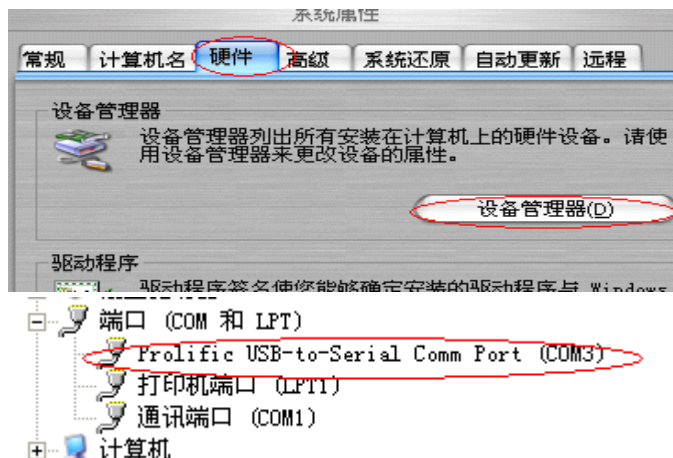


（苏州一光软件）

- 2、 在仪器上进入“MENU”选择“F3:存储管理”，按“F4”下翻页进入第三页面，选择“F1:数据通讯”——选择“F2: SSS 格式”——“F3: 通讯参数”将仪器参数与软件设置相匹配即可，进入“F1: 发送数据”选择所要发送的是“测量数据”还是“坐标数据”。
- 3、 打开数据传输软件，如下图为拓普康软件为例：



如不知自己电脑的通讯端口是多少,在电脑桌面上右击“我的电脑”图标——“属性”——“硬件”——“设备管理器”选择相对应的 COM 口



如果用的是 USB 线的话就选择与上图红线所指的位置的 COM 口相匹配  
如果使用的是串口线的话就选择“通讯端口”选项的 COM 口相匹配

进入“通讯”——“下载”——“GTS-700/710/800（SSS）”出现如下界面：

**通讯状态**

**Download : GTS-700/710/800**

协议  
☒ 无    ☐ Ack/Nak    **高级**

COM口  
☒ COM1    ☐ COM2

波特率(bps)  
☐ 1200    ☐ 2400    ☐ 4800  
☒ 9600    ☐ 19200    ☐ 38400

数据位  
☐ 7    ☒ 8

奇偶位  
☒ 无    ☐ 偶    ☐ 奇

停止位  
☒ 1    ☐ 2

**开始**    **取消**

将该设置与仪器设置相匹配点击开始软件即可等待数据发送，出现如下界面：

**上装/下载**

Download in progress : 0

此时在仪器上选择需要发送的数据确定即可，软件将接收仪器传输的数据。

**T-COM (中文版)**

文件 通讯 转换 帮助

文件: (未保存)    **编辑模式**

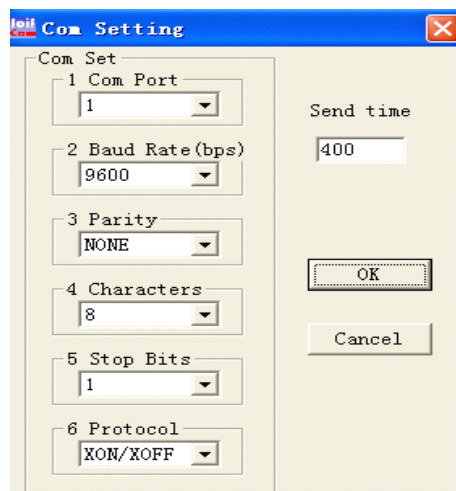
UNITS	M, D
SS	#S, 0.000,
XYZ	0.760, 0.122, -0.002
SS	#S, 0.000,
XYZ	0.760, 0.122, -0.002
SS	#S1, 0.000,
XYZ	0.760, 0.122, -0.002
SS	#S2, 0.000,
XYZ	0.760, 0.122, -0.002
SS	#S3, 0.000,
XYZ	0.760, 0.122, -0.002
SS	#S4, 0.000,
XYZ	0.760, 0.122, -0.002
SS	#S5, 0.000,
XYZ	0.760, 0.122, -0.002
SS	#S6, 0.000,
XYZ	0.760, 0.122, -0.002
SS	#S7, 0.000,

上图即为仪器传输出来的数据格式将其保存修改即可。

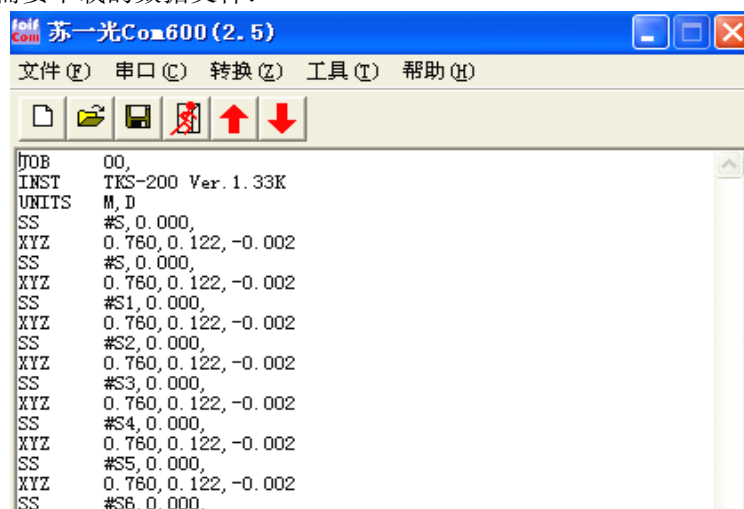
4、使用苏州一光软件进行传输的时候如下图：



打开软件后进入“串口”——“串口设置”将各个参数设置匹配：

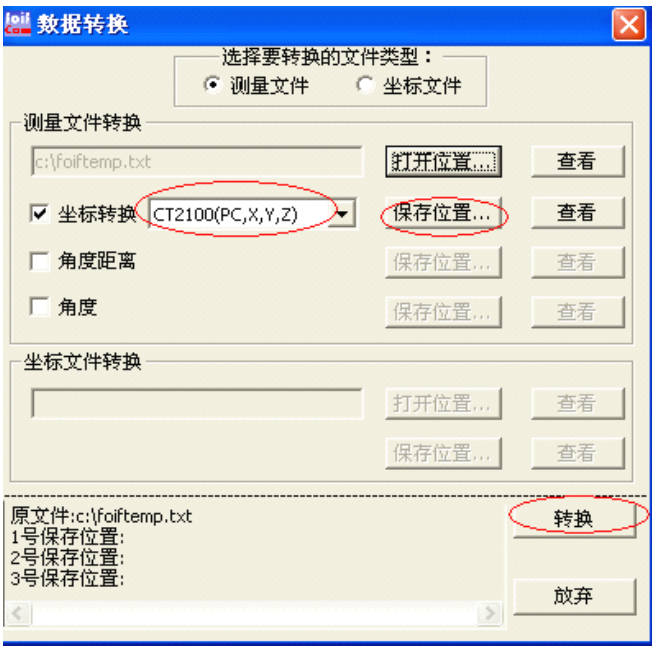


设置完成后点击“OK”然后点击界面上方的“下载”按钮，软件等待接收数据，在仪器上发送需要下载的数据文件：



数据传输出来后可以使用苏州一光软件自带的数据格式转换，将数据文件转换为我们工作所需要的各种格式。

5、需要转换格式，点击菜单上方的“转换”——“下载数据转换”出现如下界面：



“坐标转换”后可以选择需要转换的数据格式；

“保存位置”可以设置转换后的文件保存路径及后缀；

最后点击“转换”即可将数据转换完成，转换完后数据格式如下图：

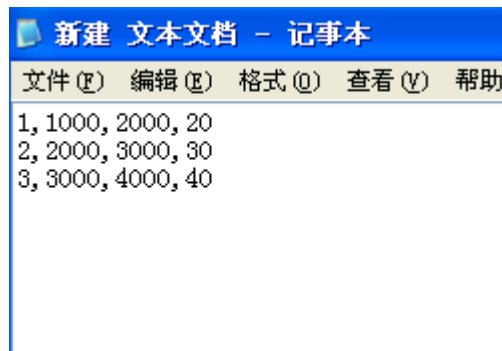


## 二、数据上传

1、将需要上传的数据编辑成文本格式，并且格式为（点号,Y,X,Z）然后打开传输软件如下界面：



点击数据上传按钮或“通讯”——“上装”——“GTS-700/710/800（SSS）”进行操作，参数的设置与下载相同。数据格式如下：



2、在仪器上操作“MENU”选择“F3:存储管理”，按“F4”下翻页进入第三页面，选择“F1:数据通讯”——选择“F2: SSS 格式”——“F2: 接收数据”选择好上传的文件后等待接收数据。

3、软件上选择编辑好的数据文件，进行上传即可。数据传出成功后可在“文件管理”中进行查找。

武汉科大测绘仪器有限公司

技术部：裴帅

2009-11-20